



Generalitat de Catalunya  
Departament de Cultura i Mitjans de Comunicació  
**Direcció General del Patrimoni Cultural**  
Servei d'Arqueologia i Paleontologia  
Biblioteca del Patrimoni Cultural

5056

## Memòria del seguiment arqueològic realitzat a l'avda. Drassanes - Portal de Santa Madrona (Ciutat Vella)

Vanesa Camarasa Pedraza



### **Avis legal**

Aquesta obra està subjecta a una llicència Reconeixement-NoComercial-SenseObresDerivades 2.5 de Creative Commons. Se'n permet la reproducció, distribució i comunicació pública sempre que se'n citi el titular dels drets i no se'n faci un ús comercial. No es pot alterar, modificar o generar una obra derivada a partir d'aquesta obra. La llicència completa es pot consultar a <http://creativecommons.org/licenses/by-nc-sa/2.5/es/legalcode.ca>.

## **INDEX.**

- I. SITUACIÓ DE LA INTERVENCIÓ.
- II. LES NOTÍCIES HISTÒRIQUES I LES INTERVENCIIONS ANTERIORS.
- III. LES MOTIVACIONS DE LA INTERVENCIÓ I ELS OBJECTIUS.
- IV. ELS TREBALLS REALITZATS.
  - ELS TREBALLS REALITZATS.
  - DESCRIPCIÓ DELS DIFERENTS ESTRATS.
- V. CONCLUSIONS, INTERPRETACIÓ DE LA INTERVENCIÓ I EMPLAÇAMENT HISTÒRIC.
- VI. BIBLIOGRAFIA.
- VII. ANNEX I.
  - FOTOGRAFIES.
  - FITXES UE.
- ANNEX II.
  - PLANIMETRIES.

## I. SITUACIÓ DE LA INTERVENCIÓ.

El seguiment arqueològic efectuat ha tingut lloc a l' Avda. Drassanes – Portal de Santa Madrona situat al barri del Raval pertanyent al districte de Ciutat Vella (Barcelona).

Els treballs, realitzats per **Telefónica** adjudicats a l' empresa **CASERCIN**, **excavaciones y construcciones** han estat supervisats pel **Servei d' Arqueologia Urbana del Museu d' Història de la Ciutat, Institut de Cultura, Ajuntament de Barcelona**.

La direcció arqueològica ha estat assumida per l' arqueòloga Vanesa Camarasa Pedraza de l' empresa **ATICS, SL. Gestió i Difusió del Patrimoni Històric i Arqueològic**.

Els treballs arqueològics es van dur a terme el dia 15 de juliol del 2002.

## II. LES NOTÍCIES HISTÒRIQUES I LES INTERVENCIONS ANTERIORS.

L' Avda. Drassanes – Portal de Santa Madrona pertany al districte de Ciutat Vella, al barri del Raval i més concretament al Raval Sud.

Fins ben entrats els anys setanta el territori que tothom coneix com el Raval rebia el nom popularment conegut de “ districte cinquè “. La seva part més meridional, la que va des del carrer Hospital fins a les Drassanes, també era coneguda pel nom que encara persisteix de “ Barri Xino “.

Al juliol de 1897 es va aprovar una distribució de Barcelona en districtes que va adjudicar tota la zona compresa entre la Rambla i les rondes de Sant Antoni i de Sant Pau al districte cinquè, i així va nèixer el terme administratiu.

El to pejoratiu que solia acompanyar l' expressió de “ Barri Xino “ va fer popular el nom de districte cinquè, cosa que no va succeir en cap dels altres districtes de la ciutat.

Ara bé, el nom històric de la zona, des de sempre, era el de Raval, ja que dins la ciutat antiga era això, el raval de Barcelona, amb cases de camp i convents, fins la seva urbanització accelerada des del final del segle XVIII, època en que es va urbanitzar la Rambla.

“ Raval “ és la deformació d' un mot àrab, *rabad*, que significa suburbi.

El Raval ha estat sempre víctima dels seus orígens. Entre el 1693, que era rural, i el 1859, que ja s' havia edificat, la població es va multiplicar per disset i es van fer pisos realment diminuts i mal ventilats com en són els casos als carrers Arc del Teatre, Cid, Om, Migdia, Santa Madrona, Cirés, etc.

Urbanísticament i sociològicament hi ha hagut des de sempre dos ravals, que uns anomenen Nord ( des del carrer Hospital fins a la ronda de Sant Antoni ) i Sud ( des del carrer de l' Hospital fins al mar ), o el Raval de Ponent ( el del Nord amb referència al nom antic i popular del carrer de Joaquim Costa ) i el Sant Pau.

Urbanísticament, el primer Raval disposava d' alguna zona esponjada, per més que més moderna i més planejada, com la dels carrers del Doctor Dou i dels Àngels.

Sociològicament, era un barri obrer i menestral.

# Atics

Gestió i Difusió del Patrimoni Arqueològic i Històric

El segon Raval, el Sud o de Sant Pau, corresponia en bona part al que s' ha conegut com a " Barri Xino ", i barrejava carrers encara més atapeïts.

Acabada la Guerra Civil, l' Ajuntament va pensar que ja era l' hora de prosseguir la via B, projectada des de feia tant de temps, aprofitant les cases destruïdes, i li van posar el nom de García Morato, un aviador franquista mort durant la guerra.

De moment, però, no va ser així. Les restes de les cases destruïdes van quedar durant molts anys sense aterrar, i formaven un depriment decorat. Només el vell Teatre Circ Barcelonès del carrer de Montcada va ser enderrocat.

El 1955 l' Ajuntament va començar a enderrocar alguns dels edificis mig caiguts de la guerra i amb això es suggerí que seria la fi del " Xino ".

Des del Pla Cerdà primer, i més tard i concretament des del Baixeras, s' arrossega un projecte municipal que no ha pogut ser més impopular: l' obertura d' una gran via que unís el port amb el carrer Muntaner, partint el districte cinquè en dos.

Aquesta via es completaria, en el casc antic situat a la dreta de la Via Laietana, amb l' obertura de la perllongació dels carrers Méndez Núñez i l' avda. Cambó.

Un precedent n' és la Via Laietana, oberta al 1909.

L' Ajuntament decidí obrir definitivament la via que havia de " sanejar " el districte cinquè l' any 1889. Durant uns quants anys s' obrí una polèmica davant l' oposició dels veïns i el suport d' altres sectors d' opinió.

Fins a finals de la Guerra Civil, la via B, García Morato, ara Avda. Drassanes, fou una entelèquia. Les bombes que havien aterrat edificis propers a la caserna de Drassanes, la desaparició de la caserna i del Teatre Circ Barcelonès, facilitaren l' inici de l' avinguda.

S' anaren expropiant els veïns situats fins a 50 m del vial i es cediren per part de l' Ajuntament a tercers perquè, a la vegada que asfaltaven l' avinguda, fossin construïts ja els edificis pantalla a preu d' or.

Els veïns, per a resistir les pressions municipals van decidir unir-se a l' " Associació d' Afectats " que definia la formada per llogaters i rellogats units davant el perill.

# Atics

Gestió • Difusió del Patrimoni Arqueològic i Històric

L'avinguda no ha passat del carrer Nou de la Rambla. Fins ara tots els plans urbanístics mantenen l'avinguda, la tàctica municipal és igual que a Sant Pere i Ribera, anar tancant pisos a mesura que es buiden o per expropiació o per runa.

L'avenç de García Morato tot i lent, ha suposat la desaparició de carrers històrics i ha influït sens dubte en la campanya de neteja cívica que va suposar el tancament d'alguns locals i del mercadet conegut com dels " quatre cantons ", a Arc del Teatre-Est.

Un exemple clar que García Morato no avança amb intenció de remodelar l'urbanisme del barri és que ni tan sols han millorat les clavegueres.

El fet que el districte cinquè no fos poblat durant molts de segles i que només hi haguessin masos aïllats i horts va ser a causa que aprop passava la riera-claveguera del Cagalell.

Que la tercera muralla barcelonina fos aixecada l'any 1389 no significà la destrucció de la segona, que seguí el curs de la Rambla actual, ja que, si els governants veien que si un enemic aconseguia introduir-se a la ciutat i salvava la tercera muralla, la segona serviria de nou de baluard defensiu.

Quatre portes de la segona muralla donaven a la Rambla: Santa Anna o dels Bergants, Portaferriça, Boqueria i Trentaclaus, però l'única que ha subsistit és una de la tercera muralla, la de Santa Madrona, al Paral·lel, una de les poques restes de les muralles enderrocades.

El Portal de Santa Madrona comença a construir-se l'any 1641 i fou acabat el 1644. El nom se li donà perquè donava al camí que conduïa a l'església de Santa Madrona, als estreps de Montjuïc.

Pel que fa a les intervencions anteriors en són molt nombroses les efectuades al barri, però, ens centrarem en les més properes a la zona d'actuació, tant a nivell temporal com geogràfic:

- Drassanes Reials ( Daria Calpena, 2002).
- Avda. Drassanes nº 3 ( Vanesa Camarasa, 2002).

## **III. LES MOTIVACIONS DE LA INTERVENCIÓ I ELS OBJECTIUS.**

Les motivacions per les quals s' ha fet necessari un seguiment arqueològic a l' Avda. Drassanes – Portal de Santa Madrona, són perquè ambdós carrers es troben situats al barri del Raval Sud, districte de Ciutat Vella, el qual té una llarga tradició històrico-arqueològica.

La proximitat a les Drassanes Reials de Barcelona, al traçat de la muralla i al Portal de Santa Madrona són prou importants per a què es decidís fer un control de les rases que s' havien d' efectuar just davant de la façana del Museu Marítim de Barcelona.

Els objectius eren trobar, documentar i recuperar les possibles restes arqueològiques que hi poguessim detectar, cenyint-nos sempre a les rases que s' havien d' obrir per tal de col.locar-hi el cable de Telefònica.

## IV. ELS TREBALLS REALITZATS.

### • ELS TREBALLS REALITZATS.

El dia 15 de juliol es comença a intervenir des del punt de vista arqueològic a l' Avda. Drassanes-Portal de Santa Madrona, el que es fa és un control del rebaix, davant la façana del Museu Marítim de Barcelona, de la rasa que s' efectua per tal de fer la instal·lació de cable de l' empresa Telefònica.

El rebaix de la rasa es fa mecànicament, amb una miniexcavadora i el paviment i el formigó es piquen amb martell pneumàtic.

S' obre una única rasa en forma d' L , de 14, 95 m lineals per 50cm d' ample i es baixa a una cota màxima de 1, 20 cm al principi i després, a mesura que la rasa gira cap a l' entrada del Museu es puja la cota progressivament fins a uns 60-70 cm aproximadament, aquesta serà la rasa 1000.

La intervenció anterior de Fecsa-Endesa ha provocat que tota la seqüència estratigràfica estigués remenada, no detectant cap estrat arqueològic que ens pugui aportar informació històrica i cap mena d' estructura antiga que es pugui documentar.

La seqüència estratigràfica és paviment, formigó i sauló.

No hi ha cap mena de material arqueològic associat.

Els treballs arqueològics van finalitzar aquest mateix dia.



- **DESCRIPCIÓ DELS DIFERENTS ESTRATS.**

**RASA 1000:** Rasa de 14, 95 m de llarg per 50 cm d' ample, en forma d' L. Orientada NW-SE. La cota de profunditat és de 1,20-60 cm.

**UE 1001:** Paviment de lloses rectangulars de 70x50x5 cm fetes de ciment. És l' actual nivell de carrer.

**UE 1002:** Preparació del paviment: formigó. 15 cm de potència total.

**UE 1003:** Estrat d' aportació antròpica – sauló -, a causa de la instal·lació de serveis moderns. De 85- 1m de potència total.

## V. CONCLUSIONS, INTERPRETACIÓ DE LA INTERVENCIÓ I EMPLAÇAMENT HISTÒRIC.

Les conclusions que podem extreure d' aquesta intervenció arqueològica en són poques, per no dir nul·les, ja que les restes arqueològiques pel que fa a estructures i a material ceràmic són inexistents.

El fet que la rasa que s' obria per a la instal·lació de cable de Telefònica ja estigués oberta amb anterioritat per Fecsa-Endesa, ha donat com a resultat la presència de sauló, el qual s' utilitza per a anivellar el terreny quan s' instal·len serveis.

Per finalitzar, no es pot esperar sinó futures intervencions i estudis documentals que aportin noves dades que ens permetin avançar en la història del barri i de la ciutat.

## VI. BIBLIOGRAFIA.

**VVAA;** *Els barris de Barcelona*. Vol. I: Ciutat Vella, L' Eixample. Enciclopèdia Catalana. Ajuntament de Barcelona, Barcelona, 1997.

**CARRERAS CANDI, F;** *La ciutat de Barcelona*, Vol. III, Barcelona, 1980.

**TORRES ORIOL, I;** *Barcelona històrica. Antigua i Moderna*. Ajuntament de Barcelona.

**FABRÉ, J; HUERTAS, JM;** *Tots els barris de Barcelona*. Vol. 5, Edicions 62, Barcelona, 1976.

**VVAA;** *La Barcelona gòtica*. Institut de Cultura: Museu d' Història de la Ciutat. Ajuntament de Barcelona, Barcelona, 1999.

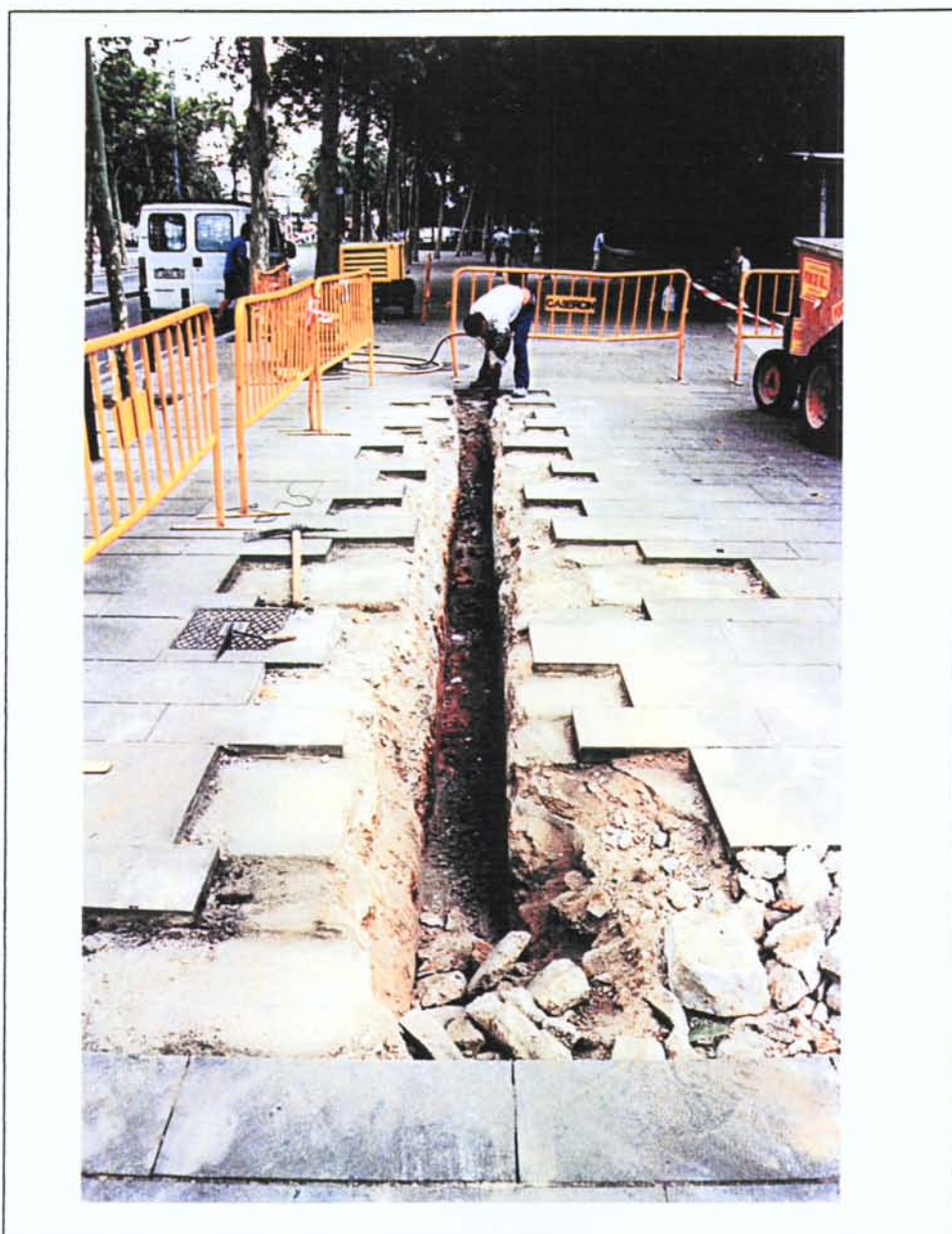
**VVAA;** *Diccionari d' Arqueologia*. TERMCAT, Centre de Terminologia, Barcelona, 2002.

**FULLANA, M;** *Diccionari de l' Art i dels oficis de la construcció*. Editorial Moll, setena edició, Mallorca, 1999.

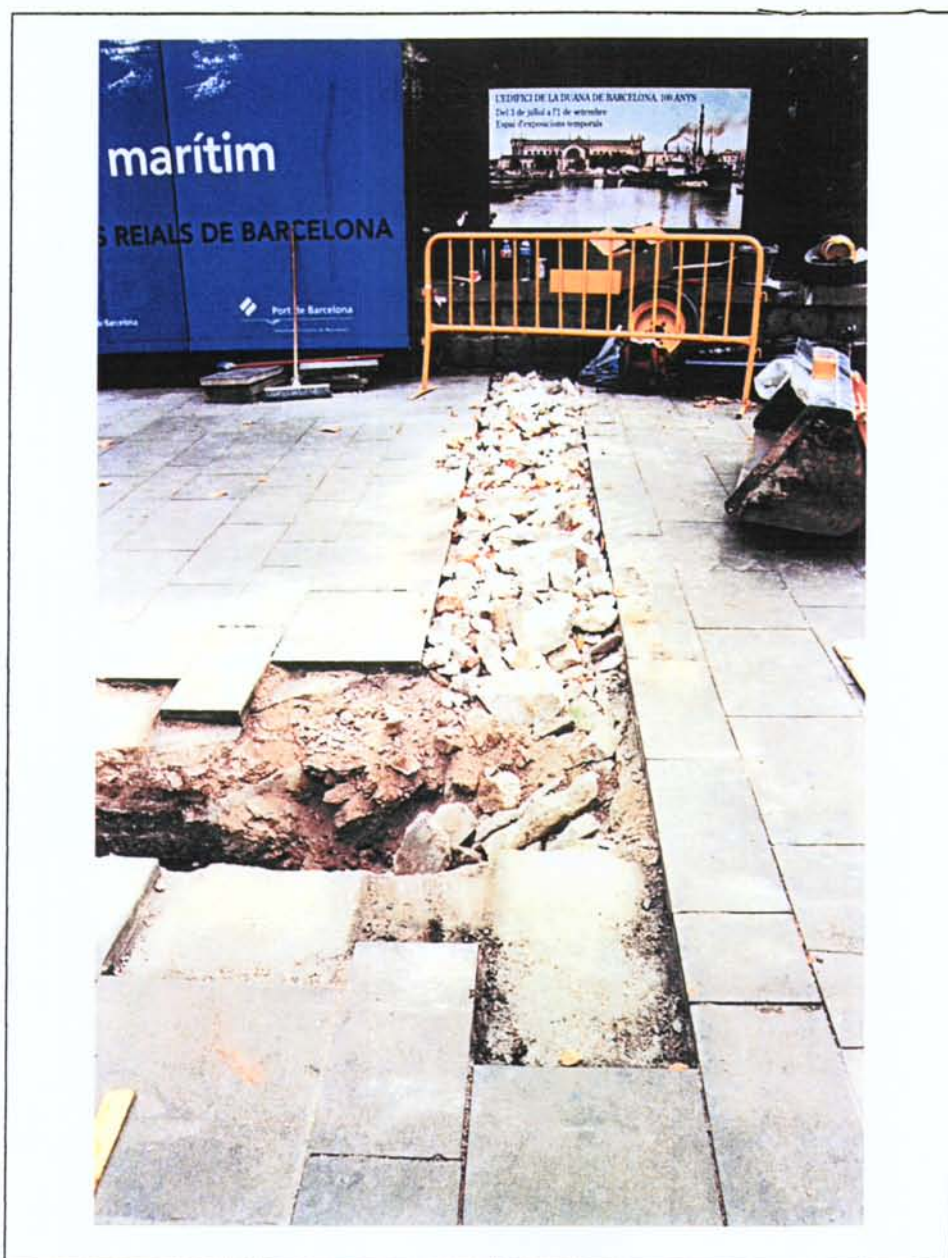
**CAMARASA PEDRAZA, V;** *Memòria de la intervenció arqueològica efectuada a l' Avda. Drassanes, 3*. Atics, SL. Servei d' Arqueologia Urbana: Institut de Cultura, Ajuntament de Barcelona. 2002.

## **VII. ANNEX I:**

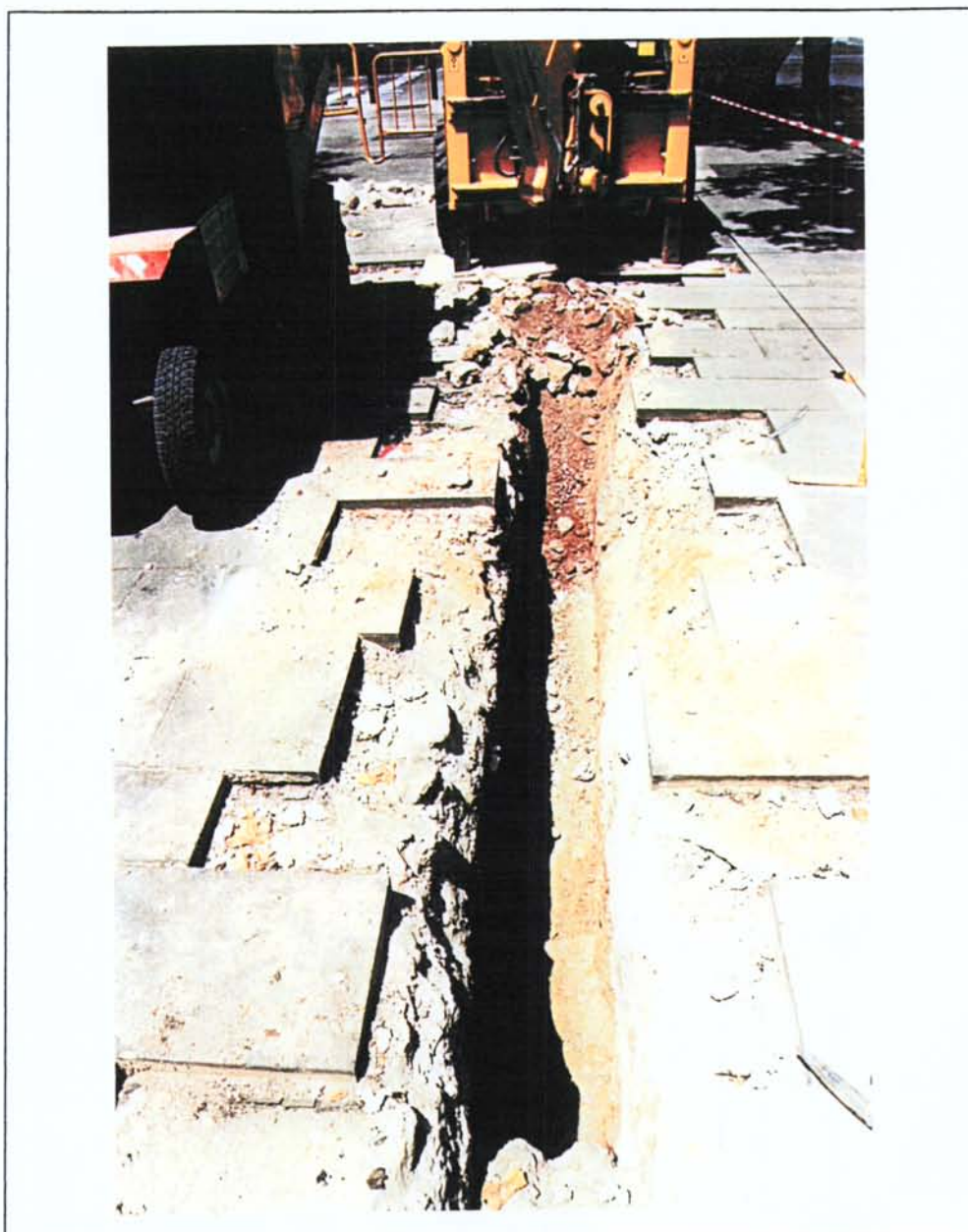
- **FOTOGRAFIES.**
- **FITXES UE.**



Fotografía nº 1: Rasa 1000. Vista general.



Fotografia nº 2: Rasa 1000, continuació. Vista general.



Fotografia nº 3: Procés de rebaix. Rasa 1000.



Fotografia nº 4: Secció rasa 1000.



Fitxa d'Unitat Estratigràfica			UE : 1000	
Sector:	Avda./Drass.-P. S.M	Fase:	Cronologia:	
DEFINICIÓ :	Rasa.			
DESCRIPCIÓ :	Rasa de 14, 95 m de llarg per 50 cm d' ample, orientada NW-SE. La cota de profunditat màxima és de 1, 20 m i la mínima de 65-70 cm. Rasa en forma d' L.			
MATERIAL DIRECTOR :				
SEQÜÈNCIA FÍSICA :	Igual a		Equivalent a	
	Rebleix a		Es reblert per	1003
	Cobreix a		Es cobert per	
	Talla a		Tallat per	
	Es recolza a		Se li recolza	
	S'entrega a		Se li entrega	

Fitxa d'Unitat Estratigràfica			UE : 1001	
Sector:	Avda./ Drass.- P. S.M	Fase:	Cronologia:	
DEFINICIÓ :	Paviment actual.			
DESCRIPCIÓ :	Paviment de lloses rectangulars de 70x50x5 cm. És l' actual paviment del carrer.			
MATERIAL DIRECTOR :				
SEQÜÈNCIA FÍSICA :	Igual a		Equivalent a	
	Rebleix a		Es reblert per	
	Cobreix a	1002	Es cobert per	
	Talla a		Tallat per	
	Es recolza a		Se li recolza	
	S'entrega a		Se li entrega	

Fitxa d'Unitat Estratigràfica			UE : 1002	
Sector:	Avda. Drass.- P. S.M	Fase:	Cronologia:	
DEFINICIÓ :	Preparació de paviment.			
DESCRIPCIÓ :	Preparació de paviment: formigó. 15 cm de potència total.			
MATERIAL DIRECTOR :				
SEQÜÈNCIA FÍSICA :	Igual a		Equivalent a	
	Rebleix a		Es reblert per	
	Cobreix a	1003	Es cobert per	1001
	Talla a		Tallat per	
	Es recolza a		Se li recolza	
	S'entrega a		Se li entrega	

Fitxa d'Unitat Estratigràfica		UE : 1003	
Sector: Avda./Drass.-P. S.M		Fase:	
		Cronologia:	
DEFINICIÓ :	Estrat.		
DESCRIPCIÓ :	Estrat d'anivellament - sauló -, d'aportació antròpica a causa de la instal.lació de serveis moderns. Té una potència de 1 a 85 m.		
MATERIAL DIRECTOR :			
SEQÜÈNCIA FÍSICA :	Igual a		Equivalent a
	Rebleix a		Es reblert per
	Cobreix a		Es cobert per
	Talla a		Tallat per
	Es recolza a		Se li recolza
	S'entrega a		Se li entrega

Fitxa d'Unitat Estratigràfica		UE :	
Sector:		Fase:	
		Cronologia:	
DEFINICIÓ :			
DESCRIPCIÓ :			
MATERIAL DIRECTOR :			
SEQÜÈNCIA FÍSICA :	Igual a		Equivalent a
	Rebleix a		Es reblert per
	Cobreix a		Es cobert per
	Talla a		Tallat per
	Es recolza a		Se li recolza
	S'entrega a		Se li entrega

Fitxa d'Unitat Estratigràfica		UE :	
Sector:		Fase:	
		Cronologia:	
DEFINICIÓ :			
DESCRIPCIÓ :			
MATERIAL DIRECTOR :			
SEQÜÈNCIA FÍSICA :	Igual a		Equivalent a
	Rebleix a		Es reblert per
	Cobreix a		Es cobert per
	Talla a		Tallat per
	Es recolza a		Se li recolza
	S'entrega a		Se li entrega

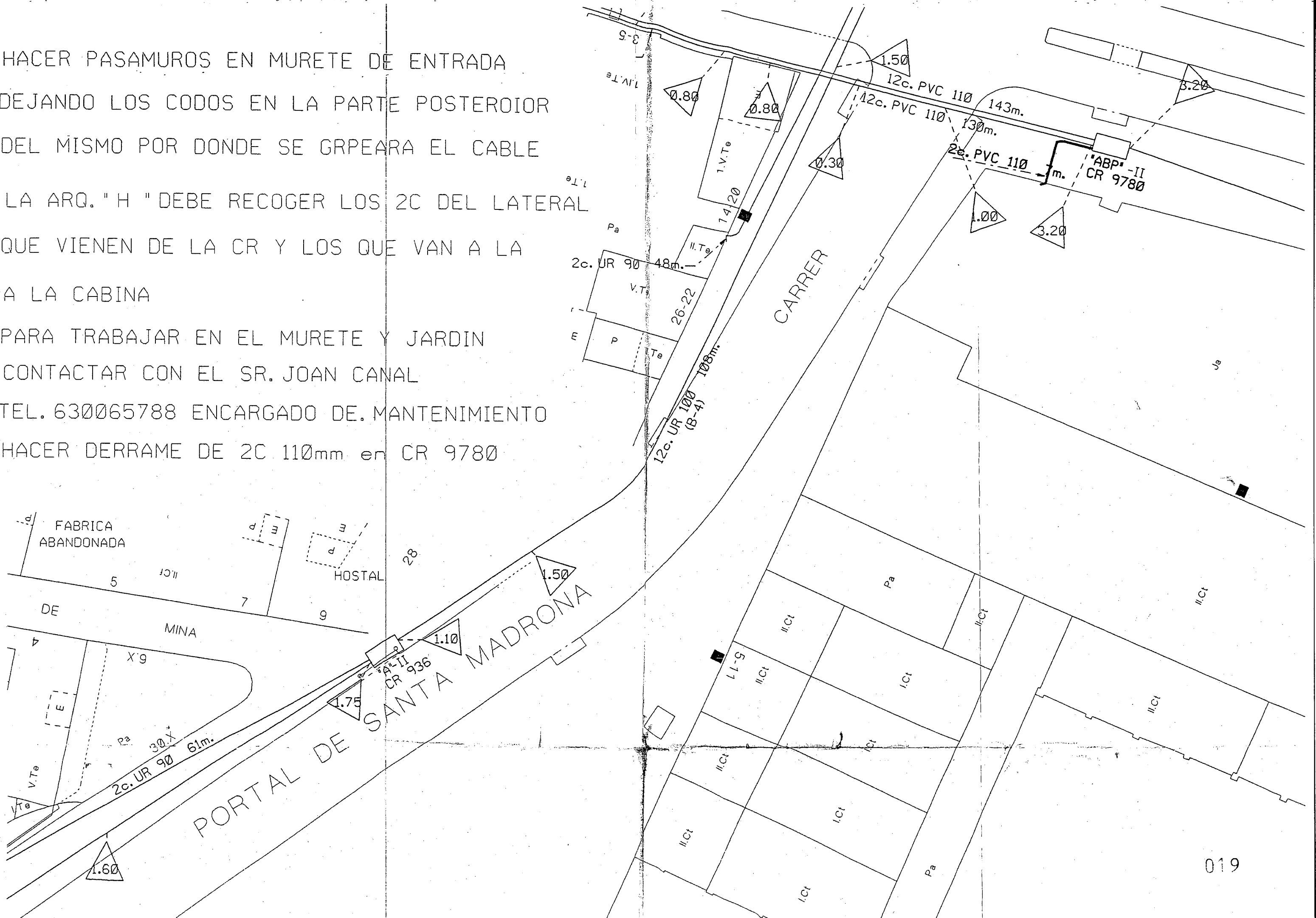
## **ANNEX II:**

- **PLANIMETRIES.**

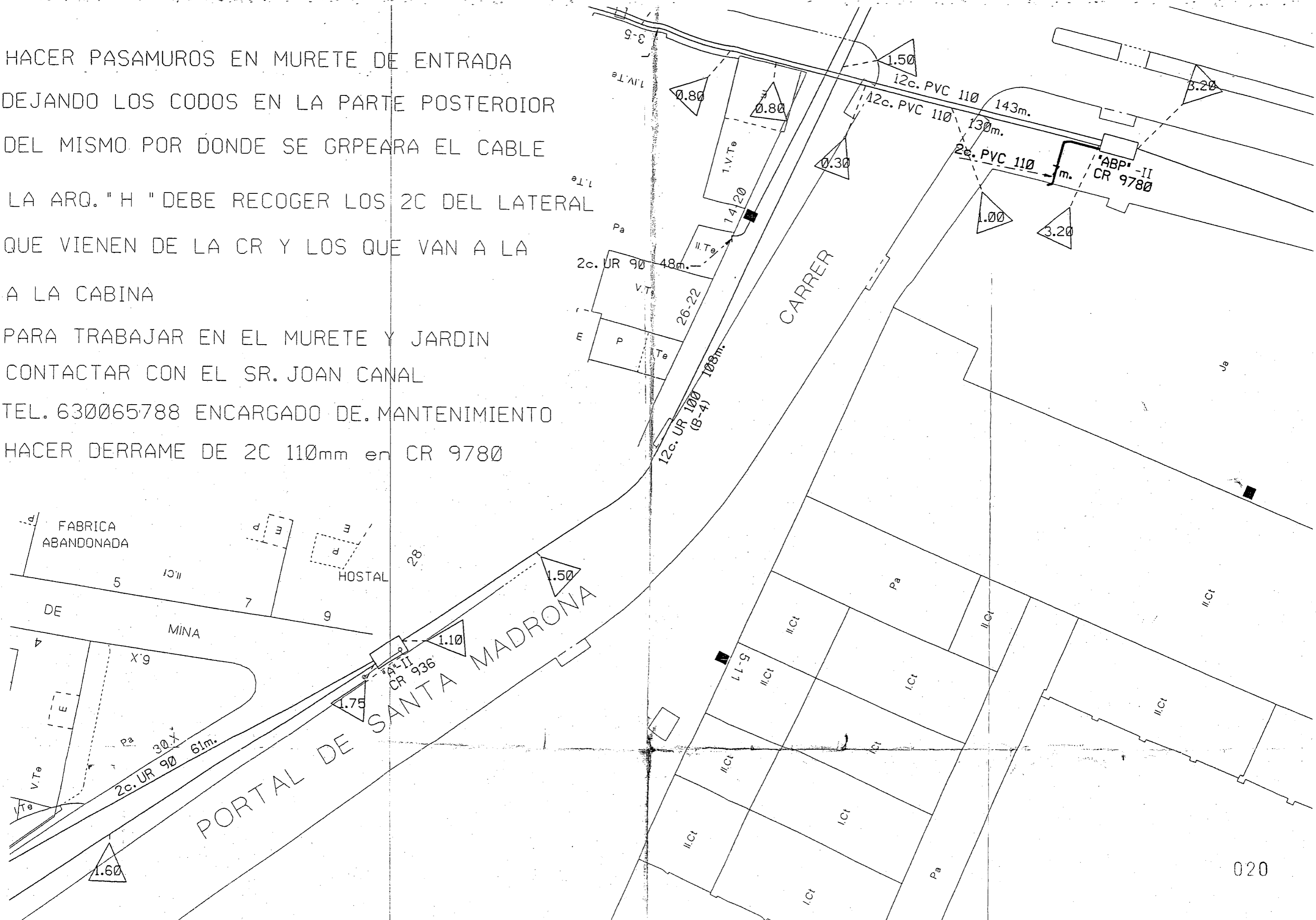
# Atics

Gestió i Difusió del Patrimoni Arqueològic i Històric

HACER PASAMUROS EN MURETE DE ENTRADA  
DEJANDO LOS CODOS EN LA PARTE POSTEROIOR  
DEL MISMO POR DONDE SE GRPEARA EL CABLE  
LA ARQ. " H " DEBE RECOGER LOS 2C DEL LATERAL  
QUE VIENEN DE LA CR Y LOS QUE VAN A LA  
A LA CABINA  
PARA TRABAJAR EN EL MURETE Y JARDIN  
CONTACTAR CON EL SR. JOAN CANAL  
TEL. 630065788 ENCARGADO DE. MANTENIMIENTO  
HACER DERRAME DE 2C 110mm en CR 9780



HACER PASAMUROS EN MURETE DE ENTRADA  
 DEJANDO LOS CODOS EN LA PARTE POSTERIOR  
 DEL MISMO POR DONDE SE GRPEARA EL CABLE  
 LA ARQ. " H " DEBE RECOGER LOS 2C DEL LATERAL  
 QUE VIENEN DE LA CR Y LOS QUE VAN A LA  
 A LA CABINA  
 PARA TRABAJAR EN EL MURETE Y JARDIN  
 CONTACTAR CON EL SR. JOAN CANAL  
 TEL. 630065788 ENCARGADO DE. MANTENIMIENTO  
 HACER DERRAME DE 2C 110mm en CR 9780



HACER PASAMUROS EN MURETE DE ENTRADA  
 DEJANDO LOS CODOS EN LA PARTE POSTERIOR  
 DEL MISMO POR DONDE SE GRPEARA EL CABLE  
 LA ARQ. " H " DEBE RECOGER LOS 2C DEL LATERAL  
 QUE VIENEN DE LA CR Y LOS QUE VAN A LA  
 A LA CABINA  
 PARA TRABAJAR EN EL MURETE Y JARDIN  
 CONTACTAR CON EL SR. JOAN CANAL  
 TEL. 630065788 ENCARGADO DE. MANTENIMIENTO  
 HACER DERRAME DE 2C 110mm en CR 9780

